

L'éclaircie commerciale (EC), un traitement sylvicole d'éducation de peuplement

Un peuplement de résineux à prématurité avant l'EC.

Pourquoi une EC?

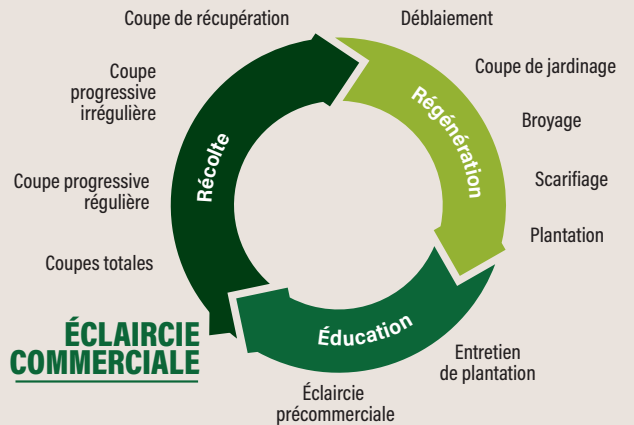
Dans mon peuplement se trouvent des arbres de 25 ans à 40 ans environ. Beaucoup sont très vigoureux, mais d'autres le sont moins. En récoltant une certaine quantité d'arbres marchands, je vais permettre aux meilleurs arbres de bénéficier des meilleures conditions pour croître. Je souhaite, à terme, procéder à une coupe totale qui aura une plus grande valeur marchande (troncs de fort diamètre).



Quand réalise-t-on une EC?

Dans le scénario sylvicole, l'EC doit être réalisée au moment opportun pour maximiser son effet sur le rendement. Elle survient lorsque la compétition entre les arbres devient trop forte et que les branches basses commencent à mourir. On fait une EC notamment :

- > si le peuplement est trop dense,
 - > lorsqu'on anticipe un ralentissement de la croissance des arbres dominants.
- On peut en réaliser deux de suite si nécessaire.



Qui fait quoi?

Je réalise les travaux de mon plan d'aménagement à mon rythme. Ce document est signé par un ingénieur forestier.

- > Je m'assure de respecter la réglementation en vigueur et de posséder les permis nécessaires avant d'engager des sommes d'argent. Je m'assure aussi de la présence de marchés pour les arbres que je prévois récolter.
- > Un professionnel en foresterie peut m'aider à mettre mon lot en valeur en m'assurant dans les étapes de l'EC, qui incluent l'inventaire, la prescription sylvicole, le martelage, la récolte, le transport du bois, etc.
- > Je peux effectuer une partie des travaux ou les confier en entier à mon conseiller forestier.

De quoi s'agit-il?

But de l'EC : Augmenter le potentiel de croissance des arbres les plus prometteurs en diminuant la compétition. L'EC prépare le peuplement pour une coupe totale à venir.

Résultats attendus : L'EC maintient la vigueur des arbres dans un peuplement productif, fait croître le diamètre et la valeur des troncs et permet d'anticiper une partie de la récolte à venir. Tout en favorisant des approvisionnements réguliers en bois, elle permet de bénéficier de revenus provenant d'arbres qui, autrement, perdraient leur valeur.



Photo: Groupement forestier Rocher Percé

Comment procède-t-on?

Au Québec, on procède le plus souvent à des EC sélectives ou mixtes, selon le type de peuplement. Plus la croissance du peuplement est forte, plus on peut augmenter la fréquence de ce traitement. Ces traitements peuvent être mécanisés ou non : les deux options sont toujours possibles.

- > L'EC sélective consiste à sélectionner les arbres à enlever en priorité grâce au martelage.
- > L'EC mixte consiste à sélectionner les arbres à enlever et à en récolter aussi selon un patron systématique qui correspond aux sentiers empruntés par la machinerie.
- > L'EC systématique consiste à récolter les arbres selon un patron géométrique ou en ligne, sans aucun martelage.

Évolution en fonction de l'âge du peuplement



Aide-mémoire des impacts possibles de l'éclaircie commerciale

Un peuplement de résineux à prématurité après l'EC.

Impacts sur l'actif forestier

La santé des arbres



- > Augmente la qualité et le diamètre des arbres
- > Diminue le taux de mortalité à long terme
- > Préviend la stagnation de croissance du peuplement (maintient sa vigueur)
- > Améliore la stabilité du peuplement à long terme
- > Augmente la disponibilité des nutriments pour les arbres (ouverture du couvert et hausse de la température du sol)
- > Peut favoriser la biodiversité si l'on préserve des essences rares

La faune et son habitat



Bien qu'il existe encore peu d'études sur ce sujet, on peut favoriser le fonctionnement des écosystèmes en laissant quelques gros débris forestiers sur place, comme des troncs morts ou des tas de branches. On contribue ainsi à la disponibilité de microhabitats pour la faune (couleuvre, grenouille des bois, campagnols, salamandre, ainsi que certaines espèces d'oiseaux, comme la paruline du Canada). De plus, les espèces floristiques qui apparaissent en sous-étage avec l'ouverture du couvert forestier incitent, à court terme, les animaux à occuper les sites traités pour se reproduire et pour se nourrir.

La disponibilité des PFNL



Lors de l'EC, l'ouverture du couvert forestier laisse passer plus de lumière. À court terme, l'apport de lumière supplémentaire entraîne l'installation et le développement d'une végétation de sous-étage composée d'arbustes, d'espèces floristiques ou d'autres plantes forestières d'intérêt. Cet effet est temporaire, le temps que le couvert forestier se referme.

Impacts sur le producteur forestier



Les aspects financiers

Ce traitement commercial vise à maximiser la valeur des bois qui seront mis en marché lors de la prochaine récolte.

Coûts : Son coût inclut la réalisation du traitement, le transport des travailleurs et équipements, les coûts variables des équipements (incluant le carburant) et fournitures, et les coûts fixes d'opération.

Financement des travaux : Les coûts sont admissibles au Programme d'aide à la mise en valeur des forêts privées et au remboursement des taxes foncières (une mesure fiscale).

Soulignons que la vente des bois procure un certain revenu au propriétaire.

L'accessibilité à la forêt



Sur un lot où se trouve un peuplement naturel prématuré, on ne se promène pas facilement. Comme on laisse de gros débris forestiers au sol lors de l'EC, il peut y avoir des obstacles à l'accès au peuplement à court terme. À moyen terme, toutefois, l'accès à la forêt est facilité, car les arbres en surnombre ont été récoltés et les branches et résidus de coupe se sont affaissés.

Le paysage forestier



L'EC laisse le peuplement plus aéré et ouvre le couvert forestier. L'établissement d'une végétation de sous-étage est alors possible, ce qui transforme le paysage du peuplement prématuré dont le couvert était fermé. À plus long terme, toutefois, le couvert se referme.

À retenir

Rappelons que la forêt se transforme constamment : les arbres les plus vigoureux continueront de se développer après l'EC pour apporter plus de valeur lors de la mise en marché. Rappelons que même si l'on n'intervient pas, la forêt se renouvelle d'elle-même naturellement, mais plus lentement que si l'on intervient.



Référence : Guide sylvicole du Québec

Avec le soutien financier de

Ressources naturelles et Forêts

